

Kaavin kunnan Kaavinjärven ja Rikkaveden rantayleis- kaava-alueen muinaisjäännösinventointi 2003



Timo Jussila



Kustantaja: Kaavin kunta

Sisältö:

Perustiedot	3
Abstarkti	3
Inventointi	4
Vesistöhistoria	5
Yleiskartta	7
Muinaisjäännösluettelo	7
Muinaisjäännösten kuvaus	8
Termien selitykset.....	8
KAAVI 1 TYYNELÄ.....	9
KAAVI 2 LEHTOSAARI	10
KAAVI 3 MIETUNLAMPI-JOKILAHTI.....	11
KAAVI 4 LUIKONNIEMI-NIEMI	13
KAAVI 5 VAINONIEMI	15
KAAVI 6 MUSTALAHTI	17
KAAVI 7 LAMMASLAHTI.....	19
KAAVI 8 HUUTOLAHDENMÄKI	21
KAAVI 9 SAVINIEMEN TYVI	23
KAAVI 10 MELTTUSVIRTA.....	25
Löytöpaikkoja	26
KAAVI 10 HUMALASAARI	26
Muita löytöpaikkoja:	28

Kansikuva: Mietunlampi-Jokilahti asuinpaikka

Perustiedot

- Alue** Kaavin kunnan Kaavinjärven ja Rikkaveden rantayleiskaava-alue, joka käsittää kaikki Kaavinjärven rannat poisluettuna Kaavin kirkonkylän alue, kaikki Rikkaveden rannat poisluettuna Luikonlahden taajama-alue. Rikkaveden Luikkonemen eteläosassa on laaja aiemmin kaavoitettu rantakaava-alue, jonka alueen tutkimus jätettiin vain muutamien pistokokeiden varaan.
- Tarkoitus** Kerätä materiaalia kaavoituksen ja maankäytön suunnitteluun ja ohjaukseen. Aiemmin tunnettujen muinaisjäännösten tarkastaminen, sekä uusien muinaisjäännösten paikantaminen.
- Tavoite** Käytävissä olleiden resurssien puitteissa mahdollisimman monen kiinteän esihistoriallisen muinaisjäännöksen saaminen suojelun piiriin.
- Työaika** Kenttätyöaika 6. - 19. 10. 2003, maastossa 11 pv.
- Kustantaja** Kaavin kunta
- Tekijä** Mikroliitti Oy, Timo Jussila
- Tulokset** Tutkimusalueelta tunnettiin ennestään kaksi kivikautista asuinpaikkaa, joista toisella on myös historiallisen ajan tilapäishautausmaa (1 Lehtosaari), sekä Meltusvirran Suomen sodan aikainen sotilaskalmisto. Alueelta tunnettiin ennestään pari huonosti paikannettua kivikirveslöytöä. Inventoinnissa löytyi 7 uutta kivikautista asuinpaikkaa, joista yksi saattaa olla vanhemman metallikauden aikainen. Yhdeltä paikalta (Vainoniemi) löytyi kaksi asumuspaikkaa. Uudet löydöt: KM 34241 - 34247, kvartsisiesineitä- ja iskoksia, palarutua luuta, saviastian pala.
- Aiemmat**
- Tutkimukset** Ville Luho on kaivanut Tyynelän asuinpaikkaa v. 1960. Lauri Pohjakallio on inventoinut kunnassa v. 1975. Jouko Aroaho on tarkastanut Meltusvirran sotilaskalmiston v. 1983.

Abstarkti

Kaavin kunnan toimeksiannosta inventointiin lokakuussa 2003 kaikkiaan 11 maastotyöpäivän aikana Kaavin Rikkaveden ja Kaavinjärven rantayleiskaava-alueella muinaisjäännöksiä. Alueelta tunnettiin ennestään kaksi kivikautista asuinpaikkaa, Kaavin ainoat ennestään tunnetut esihistorialliset muinaisjäännökset. Inventoinnin tuloksena löytyi seitsemän uutta kivikautista asuinpaikkaa, joista yksi saattaa olla vanhemman metallikauden asuinpaikka. Yhdellä paikalla havaittiin kaksi asumuspaikkaa. Kaikki uudet asuinpaikat ovat metsämaastossa ja ne ovat lähes täysin ehjiä. Kaksi paikoista on laikutetussa metsämaassa.

Inventointi

Inventoitava alue oli käytävissä oleviin resursseihin nähden laaja. Rantaviiva on pitkä ja rikkonainen, minkä lisäksi vielä muinaisrannat nykyisestä rannasta 3-10 m korkeudelle lisäävät potentiaalista tutkittavaa aluetta. Inventointi suoritettiin otostutkimuksena, jossa tarkastin perusteellisemmin valittuja alueita, muiden alueiden jäädessä silmäyksen varaan. Inventoinnin hyvällä suunnittelulla saatiin alue mielestäni *kohtuullisen* kattavasti tutkittua. Inventointisuunnitelmaa eli tutkittavien maastonkohtien valintaa tarkennettiin ja muutettiin jatkuvasti työn aikana, sen mukaan mitä maastossa havaittiin. Mahdollisia suurempia puutteita jäi saariston tutkimiseen. Inventoinnin pääpaino oli mantereella, jossa tutkittavaa riitti yllin kyllin, saariston jäädessä parin päivän kumiveneilyn varaan. Monet saaret ovat laajoja ja niissä kului aika nopeasti. Pihamaita ja rakennettuja tontteja en tutkinut lainkaan. Peltojen läpikäynti jäi parin kynnetyn pellon tarkastukseen. Tavoitteena oli erityisesti tarkistaa kaavoittamattomat autiot rannat, vielä rakentamattomat ja muokkaamattomat metsämaat rannan tuntumassa.

Tutkimusalueelta, aivan sen ääripäistä tunnetaan kaksi esihistoriallista asuinpaikkaa. Kaavinjärven rannoilta tunnettiin ennestään yhden tutkimusalueella (Lehtosaassa) olevan asuinpaikan lisäksi Tuusniemen puolelta kaksi esihistoriallista asuinpaikka, aivan Kaavinjärven eteläosasta. Kaavinjärven alueelta tunnetaan ennestään Kaavin kirkonkylän alueelta pari kivikirveen löytöpaikkaa. Inventoinnin aikana tuli esiin yksi uusi löytöpaikka (Humalasaari). Rikkaveden rannoilta tunnettiin ennestään vain yksi muinaisjäänös Tuusniemen puolelta, Ohtaansalmen pohjoispuolella oleva laaja Kiukoonniemen asuinpaikka. Kesän 2003 Outokummun inventoinnissa mahdollisesti Rikkaveden rannoilta löydetyistä uusista muinaisjäänöksistä ei ole tietoa. Toinen ennestään tunnettu Kaavin muinaisjäänös (Tyynelä) sijaitsee Mietunlammen koillispuolella, nykyisen joen rannassa. Irtolöytöjä Rikkaveden Kaavinpuoleisilta rannoilta tunnetaan pari, joista toinen on vain viitteellisesti paikannettu.

Tutkimusalueella on rannan tuntumassa kolme hiekkamuodostumaa. Yksi on kaivettu käytännössä kokonaan pois: Luikonlahden taajaman eteläpuolella, Outokummuntien varressa. Kartalta tämä ei käy ilmi. Maastossa on Kekäläniemessä (Pk 4222 06, p 6979 30, i 3587 45) kartan mukaan hiekkamaalla korkea niemeke, jossa kuitenkin vastoin kartan korkeuskäyriä on laaja vanha hiekkakuoppa - ei suinkaan kumpareta. Toinen hiekkamuodostuma on Luikonsaaren koillisrannalla, Niemen talon ympäristössä. Siitä on pohjoisosa viety pois. Kartalta tämäkään ei käy ilmi. Tämän hiekkamuodostuman eteläosasta löytyi kivikautinen asuinpaikka (4 Niemi). Kolmas hiekkamuodostuma on itseasiassa soramuodostuma, mukulikkoinen harju, jonka liepeillä on tosin hiekkaisempia maita. Tämä sijaitsee Mietunlammen eteläpuolella Keikon talon ympäristössä. Myös tällä harjulla on useita vanhoja laajoja hiekkakuoppia, jotka eivät näy maastokartassa. Sen sijaan hiekkakuopan paikalle on karttaan merkitty harjun jatkuvan normaalisti, kun todellisuudessa paikalla on harjun sijasta kuoppa. Tältä alueelta löytyi yksi kivikautinen asuinpaikka. Tutkin em. hiekkamuodostumat tarkoin.

Vallitseva maaperä *Kaavinjärven* ympäristössä on moreeni, alempana hienoaineksinen. Siellä täällä on hiekkamoreeniläikkiä ja joissain paikoin pienialaisia rantahiekkakerrostumia, joiden esiintyminen ei näy 1:20000 maaperäkartoissa. Tällainen rantahiekkakerrostuma on mm. Karikkoniemen etelärannalla (Pk 4311 01, p 6982 50, i 3577 60). Paikalla on rannasta n. 105 m tasolle ulottuva n.100 m leveä hiekkakerrostuma, joka oli paikalla käydessäni laikutettuna. Esihistorian ihminen ei kuitenkaan ole ilmeisesti paikkaa havainnut tai siinä suvainnut asua. Kaavinjärven rantojen topografia on jyrkkä ja asuinpaikaksi soveltuvia tasaisia paikkoja on suhteellisen vähän ja nämäkin usein mökkitontteina. Kaavinjärven etelä- ja länsipäässä rannat ovat loivempia, mutta maaperä kalliainen, pääosin kivinen ja hienoaineksinen. Rantahiekkamuodostuma on Tahasniemen koillisosassa, Rakkiniemen kärjessä (Pk 4311 01, p 6981 20, i 3583 10). Koekuopitin alueen yhdessä Jouko Aroalhon kanssa kohtalaisen perusteellisesti havait-

sematta mitään esihistoriaan viittaavaa. Pienempiä läiskäreitä hiekkaisempia, mutta usein kivikkoisia maita on siellä täällä.

Rikkaveden alue on maaperältään pääosin hiekkaista moreenia, yleensä hyvin kivistä ja Luikonniemen alueella jopa lohkareista. Luikonniemen eteläpäässä on laaja jo rantakaavoitettu ja osin rakennettukin ranta-alue, jota katsoin vain muutamien pistokokein. Erityisen "mehevän" oloinen, pyyntikulttuurin asuinpaikaksi soveltuva maasto on Kaivannonniemen kärjessä ja Kaivannonlahden itäpuoleisella rannalla. En kuitenkaan saanut sieltä runsaalla satunnaisella koekuopituksella esiin muinaisjäännöksiä. Luikonlahden koillisranta on varsin rakennettua, mutta tutkin rantoja mökkien välissä pistokokein. Paikoin topografia on hyvin jyrkkä. Luikonlahden suulla Saviniemen tyvessä on pieni rantahiekkakerrostuma, josta löytyi kivikauden asuinpaikka.

Rikkaveden länsipää ja Mietunlammen alue on maaperältään pääosin hiekkamoreenia, yleensä hyvin kivistä ja lohkareista, paikoin vähäkivimpää. Alueella on lukuisia topografisesti ja maaperältään (=tasainen ja vähäkivinen) oivia pieniä maastonkohtia, erityisesti Mietunlammen rannoilla, sekä lähisaarissa, kuten Lehmissaarella. Satunnaisella ja intuitiivisella koekuopituksella sain kuitenkin paljastettua alueelta vain kaksi muinaisjäännöstä.

Pyyntikulttuurin asuinpaikkojen sijoittumista hiekkamaille korostetaan. Sen takia inventoinnissa pyritään etsimään hiekkaisia maastonkohtia. Kaavin yhdeksästä muinaisjäännöksestä kolme sijaitsee maaperäkartan mukaisilla hiekkamailloilla. Kaksi asuinpaikkaa sijaitsee pienillä rantahiekkakerrostumilla, jotka ovat ihmisen kokemina "hiekkarantoja", mutta ne eivät näy maaperäkartoissa hiekkana. Neljä paikkaa sijaitsee puhtaasi moreenimailloilla. Hiekkamailtoilla (ellei mukulikoista soraa, mitä ei aina maaperäkartalta hiekasta erota) on suhteellisen helppo löytää muinaisjäännös. Koekuopitus on vaivatonta ja nopeaa - kuoppia voi tehdä paljon - jolloin löytämisen todennäköisyys kasvaa. Hiekkamailloilla on helppo kulkea. Moreenimailloilla, hienoaineksilla mailloilla ja kivisessä maaperässä on usein hankala tehdä koekuoppia ja se on hidasta. Kulkeminen on usein myös vaivalloisempaa (paitsi kivikoisuudesta johtuen, niin myös kasvillisuus on usein tiheämpää). Tämän takia hiekkamailloilla sijaitsevien muinaisjäännösten osuus maamme muinaisjäännöksistä on vahvasti ylikorostunut. Muinaisjäännöksiä on kaikenlaisilla - varsin kivikkoisillakin - maaperillä siinä missä hiekkamailloillakin, niitä on vain hankalampi löytää ja vaikeampi havaita. Kun inventointi usein suoritetaan rajallisin resurssein on kuitenkin perusteltua tehokkuuden ja tuloksellisuuden saavuttamiseksi etsiä ja tutkia tarkemmin hiekkamaita.

Vesistöhistoria

Kaavinjärvi-Rikkavesi-Juojärvi -vesistön historiaa ei ole vielä missään tutkimuksessa selvitetty. Allekirjoittanut on kuitenkin muutaman viime vuoden aikana perehtynyt asiaan ja sen tuloksena on tarkoitus julkaista erillinen tutkimus aiheesta lähiaikoina. Selostan em. vesistön vesistöhistorian *hypoteesin* tässä vain lyhyesti.

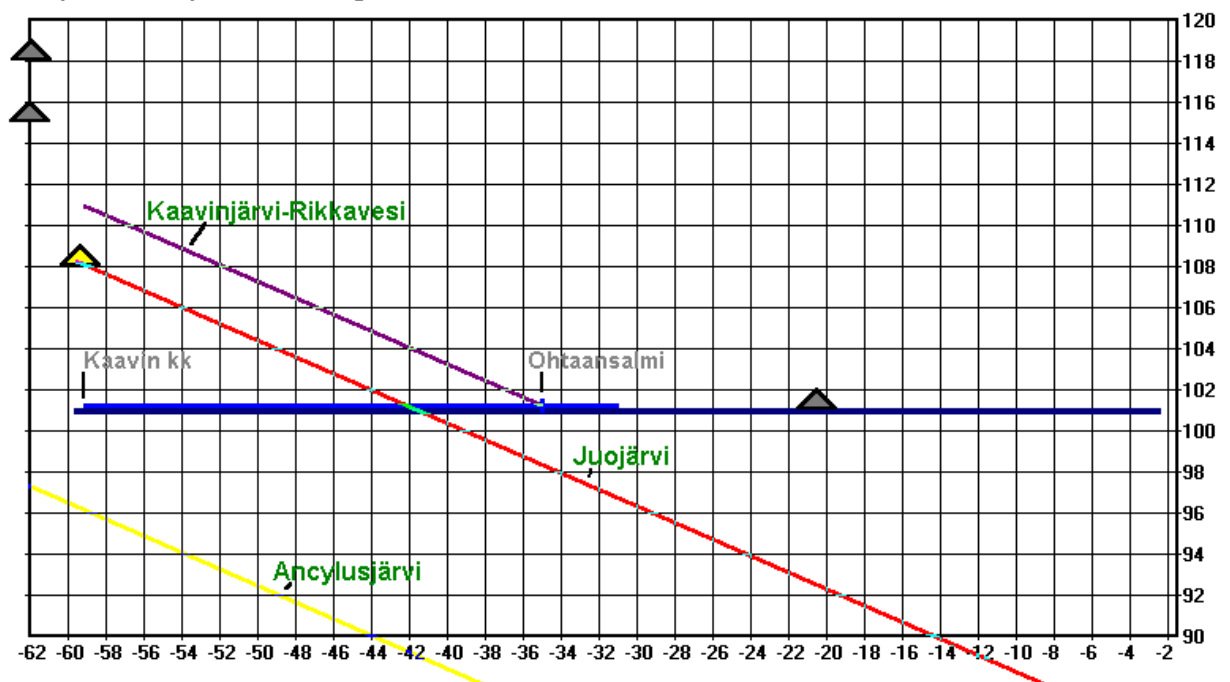
Kaavinjärvi-Rikkavesi kuroutui muinaisesta itämerestä, Ancylysjärvestä Ohtaansalmen kohdalla n. 8750 eKr. Sen jälkeen Kaavinjärvi-Rikkavesi oli itsenäinen vesistö, jonka kallistuma-akseli oli Ohtaansalmella. Vesistö laskee vetensä Ohtaansalmesta Ancylysjärveen kunnes Juojärvi kuroutui Ancylysjärvestä Pahkalahden luoteispuolelta Heinäjärven ja Suurijärven väliltä n. 8600 eKr. Koko vesistö laskee vetensä luoteeseen Tuusjärven Naavasen kohdalla olleeseen Ancylysjärven lahteen ja myöhemmin (n. 7000 eKr jälkeen) muinaiseen Saimaaseen. Muinaisjuoma on paikoin komeasti näkyvissä, erityisesti mainitun kynnyksen kohdalla. Tämän jälkeen alkoi vesistöaltaassa Pahkalahden kaakkoispuolella veden nousu. Rikkavesi yhtyi Ohtaansalmella Juojärveen 6300 eKr, Juojärven veden noustessa reilusti salmen kynnyksen yli. Tulva jatkui Suurjuojärvessä (joka siis käsitti samalla tasolla yhtenäisenä altaana Juojärven, Rikkaveden ja

Kaavinjärven) kunnes vesi nousi Varistaipaleen kynnyksen yli ja nykyinen lasku-uoma Varistaipaleella syntyi n. 4600 eKr. Pahkalahden uoma kuivui. Sen jälkeen alkoi koko vesistöissä vedenlasku. Rikkavesi kuroutui erilleen Juojärvestä Ohtaansalmella n. 1100 jKr.

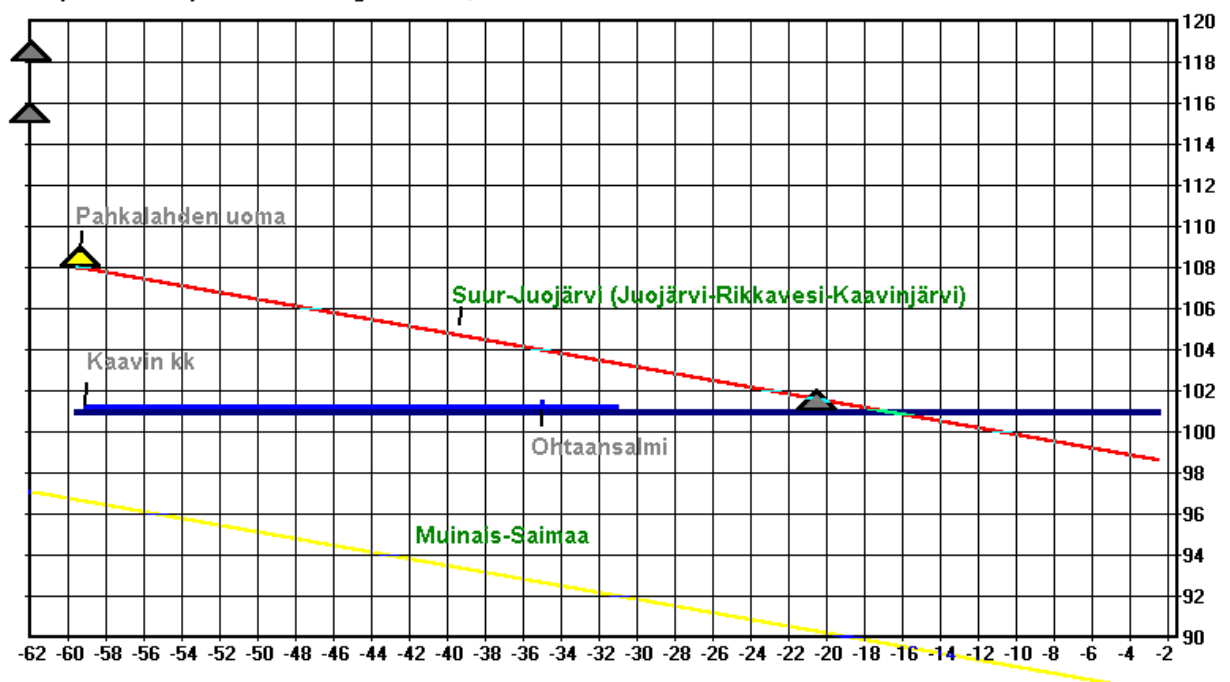
Tämän rannansiirtymishypoteesin mukaan olisivat asuinpaikat 6 Mustalahti ja 7 Lammalahti voivat olla hyvin vanhoja n. 8000-8500 eKr. (jopa vanhempi ajoitus on mahdollinen) aikavälille ajoittuvia ja ne kilpailisivat yhdessä Juankosken Akonpohjan asuinpaikan kanssa Savon vanhimman asuinpaikan tittelistä. Aivan varmuudella paikat ovat mesoliittisia, 7500 eKr. vanhempia.

Etäisyysdiagrammi, jossa maaperää katsotaan maankohamisobasien suunnassa lounaasta koilliseen. Maan kallistumisesta johtuen ovat muinaisrannat kallistuneita luoteesta kaakkoon, kallistuma-akselin ollessa lasku-uoman kynnyksellä. Maan kallistuminen johtuu maankohamisen eroista: maa kohoaa luoteessa nopeammin kuin kaakossa. Mitä vanhempi muinaisranta, sen kallistuneempi se nyt on. Nykyranta on vaakatasossa. Diagrammit n. 8000 eKr. ja 4800 eKr.

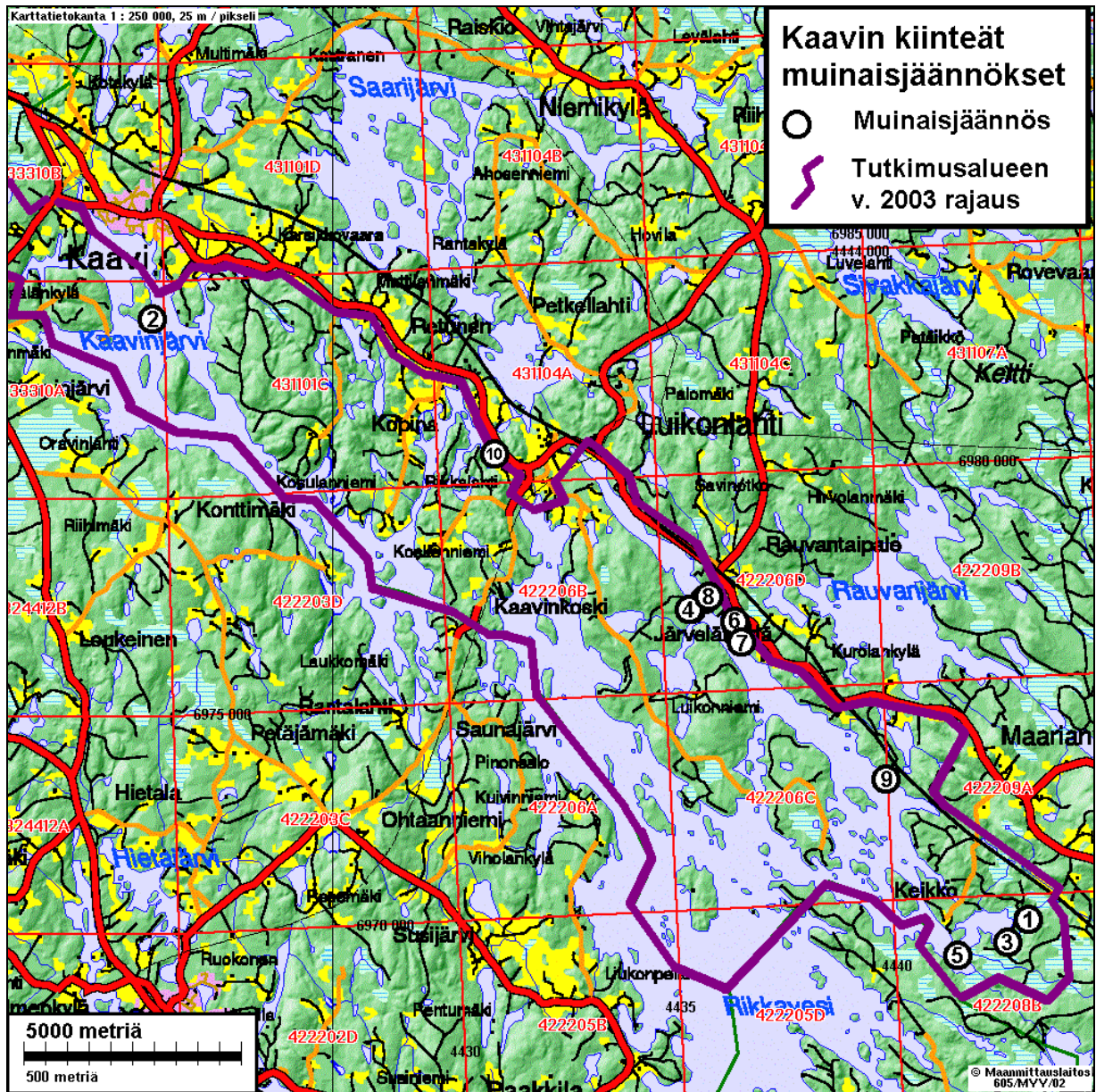
Juojärvi-Kaavinjärvi 9990 BP, g: -0,404 m/km



Juojärvi-Kaavinjärvi 6770 BP, g: -0,165 m/km



Yleiskartta



Muinaisjäännösluettelo

Nro	Nimi	Kartta	X	Y	P	I	Z	Ajoitus	Laji
1	TYYNELÄ	422208	6969440	4443060	6970350	3596000	103	kivik.	asuinp.
2	LEHTOSAARI	333310	6984160	3575860	6984160	3575860	103	kivik.	asuinp.
3	MIETUNLAMPI- JOKILAHTI	422208	6968950	4442560	6969830	3595530	103	kivik.	asuinp.
4	LIUKONNIEMI-NIEMI	422206	6976920	4435660	6977480	3588260	104	kivik.	asuinp.
5	VAINONIEMI	422208	6968690	4441400	6969520	3594380	104	kivik.	asuinp.
6	MUSTALAHTI	422206	6976440	4436670	6977040	3589300	107	kivik.	asuinp.
7	LAMMASLAHTI	422206	6976300	4436710	6976910	3589340	107	kivik.	asuinp.
8	HUUTOLAHDENMÄKI	422206	6977130	4435970	6977700	3588560	103	kivik.	asuinp.
9	SAVINIEMEN TYVI	422206	6972820	4439950	6973580	3592740	103	kivik.	asuinp.
10	MELTTUSVIRTA	431104	6980690	4431320	6981040	3583730		hist.	hautap.

Muinaisjäännösten kuvaus

Termien selitykset

Muinaisjäännöksen nimi (kunta, inventointinnumero, paikannimi)

Inventointinnumero on kuntakohtainen juokseva numero. Tässä raportissa numerointi perustuu Kuopion Museon numerointiin.

Rauh.lk: 1,2,3. Museoviraston rauhoitusluokka: **1** = merkittävä muinaisjäännös, pyritään säilyttämään kaikissa tapauksissa - suojelukohde, **2** = suojeltava muinaisjäännös - suojelukohde, **3** = tuhoutunut tai vähämerkityksinen muinaisjäännös.

Ajoitus: *Esihistoriallinen* = ennen 1150/1350 jKr, tarkempaa ajoitusta ei ole.

Kivikausi = pyyntikulttuurin asuinpaikka. Varsinaisesti ennen 1900 eKr, mutta termiä käytetty yleisesti kaikkien pyyntikulttuurin asuinpaikkojen kohdalla, vaikka niiden ajoitusta ei voi varmuudella rajata kivikauteen.

Varhaismetallikausi = n. 1900 eKr. - 400 jKr. Usein löytömaterialiaali ja asuinpaikka ei eroa mitenkään kivikautisesta - pyyntikulttuuri.

Rautakausi = 500 eKr. jälkeen. (maanviljelykulttuuri)

Historiallinen = noin. 1150/1350 jKr. jälkeen nykypäivään, sisämaassa joskus määrityksenä 1350 eKr. jälkeen.

Laji: *Asuinpaikka* = tarkoittaa yleensä "asuinpaikkaa", mutta käytetty myös yleisterminä kaikenlaisten paikkojen kohdalla jossa vaikuttaa olleen jatkuvaa toimintaa tai rakenteita (erona satunnainen yksittäistapahtuma = löytöpaikka), ja joiden muu funktio ei ole tiedossa. **Kiinteä muinaisjäännös, suojelukohde.**

Röykkiö = kivirakennelma, jonka funktio ei ole tiedossa. Se voi olla hauta (lapinraunio) , kiuas tms. Yleensä **kiinteä muinaisjäännös, suojelukohde.**

Löytö = yksittäistapahtuma, johon ei näytä liittyvän rakenteita tai muuta havaittavaa toimintaa, ns. irtain muinaisjäännös joka **ei ole suojelukohde.**

Kartta: Maasto/peruskarttalehden numero ja nimi. KKJ 1 koordinaatit 10 m tarkkuudella, arvioitu z-koordinaatti sekä sen arvioitu tarkkuus. KKJ 2 koordinaatit 10 m tarkkuudella.

Sijainti: Paikan sijainnin sanallinen kuvaus

Tutkijat: Tutkija vuosi toimenpide. Kansallismuseoon tai maakuntamuseoon raportin jättänyt arkeologin toimittama tutkimustapahtuma: kuka on paikalla käynyt, koska ja minkä toiminnan yhteydessä. Vain kirjallisesti raportoidut tapahtumat on mainittu.

Löydöt: Kokoelma kokoelmanumero : alanro. Kokoelmatunnukset: **KM** = Kansallismuseo, **KuM** = Kuopion museo. Löytölaji, löytövuosi, diariointipäivämäärä, löytäjä ja löydön, sekä löytötapahtuman kuvaus.

Liitekartat: Kartat ovat pääsääntöisesti kunkin paikan kuvauksen yhteydessä. Maastokarttaotteet ovat Maanmittauslaitoksen maastotietokannasta kopioitu syksyllä 2003. Kopiointilupa: 605/MYY/02. Tällä luvalla ei voi karttoja julkaista.

Valokuvat: kuvaaja T. Jussila ellei toisin kuvan yhteydessä mainittu. Työn tilaajalla on vapaa kuvien käyttöoikeus. Alkuperäiskuvat digikuvia, jotka luovutettu CD:llä tilaajalle ja maakuntamuseolle.

KAABI 1 TYYNELÄ

Rauh.lk: 2

Ajoitus: kivikausi
Laji: asuinpaikka

Kartta: 4222 08
x: 6969 44 y: 4443 06 z: 103 ±1 m
p: 6970 35 i: 3596 00

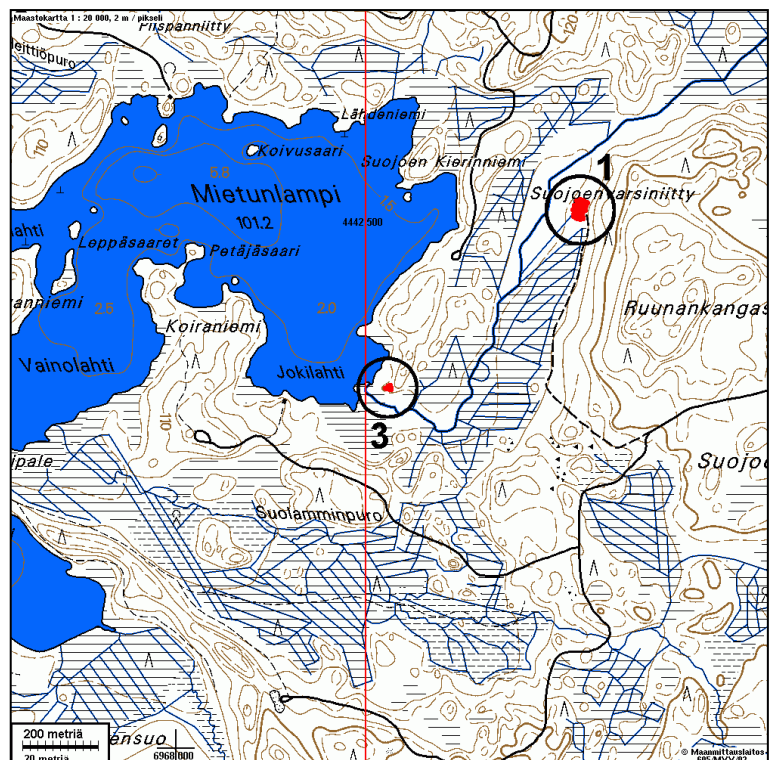
Tutkijat: Luho V 1960 kaivaus, Pohjakallio L 1976 inventointi

Löydöt: KM 14867, saviastian paloja, 1960, diar. 20.04.1960, Löytäjä Erkki Toivonen.
KM 15040, kiviesineen kappaleita, kvartsiesieitä, kvartsi-iskoksia, palanutta luuta, pii-esineitä, mm. nuolenkärkiä ja kaapimia, saviastian paloja, Joukossa profiloitu reunapala, reuna kuten tomitsassa. Runsaasti hienosti koristeltua huipputyylin kampakeramiikkaa. Asbestin kappale..Luho V 1960, diar. 08.11.1960.
KuM 6146, kiviesine, pii-iskoksia, saviastian paloja tyypillistä kampakeamiikkaa (n. 4000-3600 eKr.), varhaista asbestikeramiikka (n. 4500-4000 eKr.). 1976, diar. 21.10.1976, löytänyt Eino Savolainen Luhon kaivausalueesta 10-20 m etelään tai kaakkoon.
KuM 6165, 1 kpl, piinuolenkärki, 1976, diar. 21.10.1976, Mitat: 36 x 14 x 4 mm. Löytänyt Martti Kastikainen Luhon kaivausalueesta 10-20 m etelään tai kaakkoon.

Sijainti: Paikka sijaitsee Kaavin kirkosta 26,0 km kaakkoon, Marianvaaran eteläpuolella, Mietunlammen pohjoispään länsipuolella 350 m, Suojenvarressa, korkean Ruunankangasmäen luoteispuolella, rinteen juurella ja jokisuon välillä olevalla alavalla hiekkaisella tasanteella, metsätien päässä.

Huomiot: Länteen pistävä matala hietaniemeke. Paikka oli lokakuussa 2003 alavaa kitukasvuista mäntyä harvakselataan kasvava suonvarsiniitty. Kartalle merkitty rajaus on arvio.

Maastokarttaote 1: 20 000:



KAAVI 2 LEHTOSAARI

Rauh.lk: 2

Ajoitus: kivi-
Laji: asuinpaikka

Kartta: 3333 10, x: 6984 16 y: 3575 86 z: 103 ±1 m

Tutkijat: Pohjakallio L 1975 tarkastus

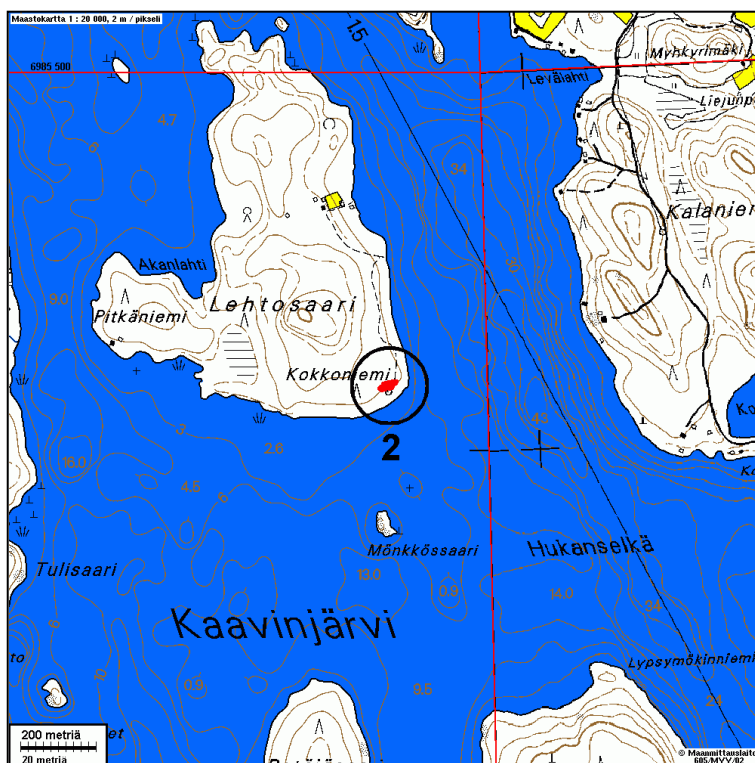
Löydöt: KuM 5964, kvartsi-iskoksia, Pohjakallio L 1975, Hiekkapenkasta. Paikalta aiemmin löytenyt myös asbestikeramiikkaa pari palasta, jotka hukassa.

Sijainti: Paikka sijaitsee Kaavin kirkosta 2,4 km etelään, Lehtosaaren kaakkoispäässä, vanhan hiekanottoaikan reunoilla, pari-kolmekymmentä metriä rannasta.

Huomiot: Pohjakallio (1975) :
Saaren kaakkoispäässä hiekkapenkka, jonka yläpuolella syvennyksiä. Hiekkaleikkauksesta löytyi kaksi kvartsia.
"Saarella on yleinen hiekanottoaika, ajetaan hiekkaa talvisin. Hävinnyt useita hautoja. Apteekkari Uno Hirvinen ja tohtori Pesonen kaivaneet jonkun haudan. Luut hyvin säilyneet, tukka jäljellä. Haudan kehänä mustahko juova. Yhdestä haudasta löytyi rautanaula, yhden ruumiin alla oli saviastianpala (asbestikeraaminen), yhdessä toisessa haudassa samoin saviastianpala (Saviastianpalat ilmeisesti vanhempia kuin haudat. A.Ä:n yksit. mielipide). Ehkä kreikkalaiskatoliselta ajalta tai ainakin siltä ajalta kun pitäjässä ei ollut vielä kirkkoa. T:ri Pesonen todennut yhden luurangon naisen luurangoksi (ei siis sotilashautoja). Traditiota ei ole. Apteekkari Uno Hirvinen 10.6.1932."

Jussila 2003:

Kävin paikalla hyvin pikaisesti lokakuussa 2003. Sääolosuhteista johtuen totesin paikan vain Pohjakallion kuvauksen perusteella, mutta en saanut rajausta paikalle tai lisähavaintoja. Kyseessä on ilmeisesti kivikautinen (tai varhaismetallikautinen) asuinpaikka, jonka päälle on myöhemmin historiallisella ajalla tehty tilapäinen hautausmaa, ns. "ruumissaari". Karttaan merkitty rajaus on oletus, paikka tarkka.

Maastokarttaote
1:20 000:

KAAVI 3 MIETUNLAMPI-JOKILAHTI

Rauh.lk: 2

Ajoitus: kiviakasi
Laji: asuinpaikka

Kartta: 4222 08
x: 6968 95 y: 4442 56 z: 103
p: 6969 83 i: 3595 53

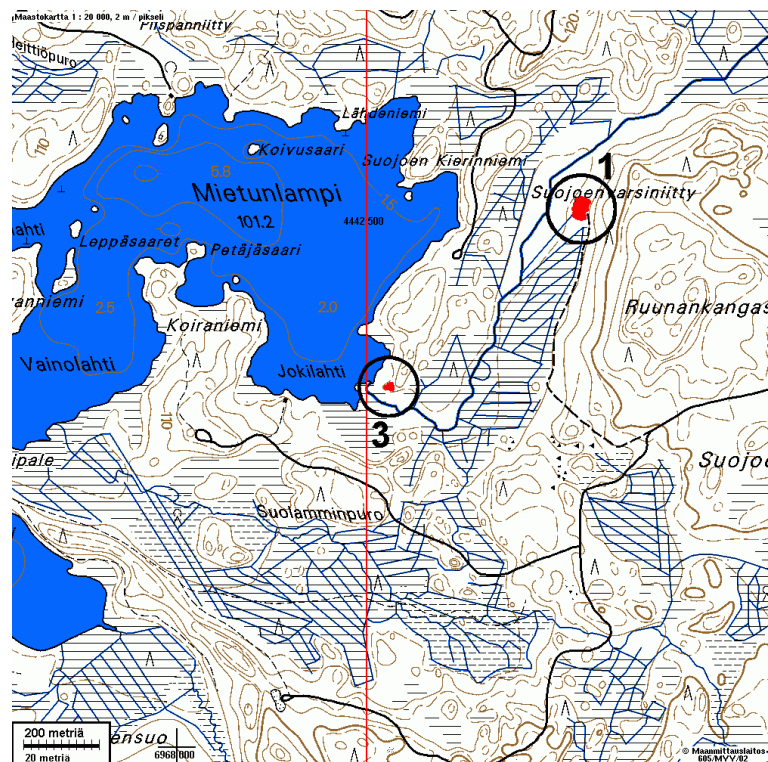
Tutkijat: Jussila T 2003 inventointi

Löydöt: KM 34241:1, 3 g, 1 kpl, kvartsikaavin, Jussila T 2003, diar. 14.11.2003, koe-kuopasta, mitat 11 x 10 x 6 mm. :2, kvartsiydin, koe-kuopasta. :3, 21 g, 21 kpl, kvartsi-iskoksia, koe-kuopasta.

Sijainti: Paikka sijaitsee Kaavin kirkosta 25,9 km kaakkoon, Marianvaaran eteläpuolella olevan Mietunlammen kaakkoisrannalla, Jokilahden länsirannalla heti Suojokisuun pohjoispuolella olevan pienen harjuniemekkeen kärjessä.

Huomiot: Soiseen järvenrantaan kurottuu korkeamman N-S suuntaisen harjanteen päästä länteen alavampi niemke. Niemekkeen kärjessä on ilmeisen resentti kuoppa, kenties pieni (n. 3 m halk) hiekanottokuoppa. Kuopan taakse tekemistäni koe-kuopista tuli kvartsi-iskoksia. Niemekkeen länsilaidalla on toinen pienempi resentti kuoppa. Maaperä on paikalla kivinen hiekkamoreeni. Em. kuoppia lukuunottamatta suppeahko paikka, lieneekö se asuin- leiri- vaiko pyyntipaikka, on suurimmaksi osaksi ehjä. Paikka näyttää rajautuvan kyseisen pienen niemekkeen tasaiselle alalle.

Maastokarttaote 1: 20 000:.





Asuinpaikka rinteän alaosassa olevassa niemikkeessä. Kuvattu harjun laelta länsilounaaseen.



Jokilahden löytöjä. Kvartsi-iskoksia. Oikealla ylhäällä ydin ja alhaalla kaapimen jäännös, terä osoittaa vasemmalle.

KAAVI 4 LUIKONNIEMI-NIEMI

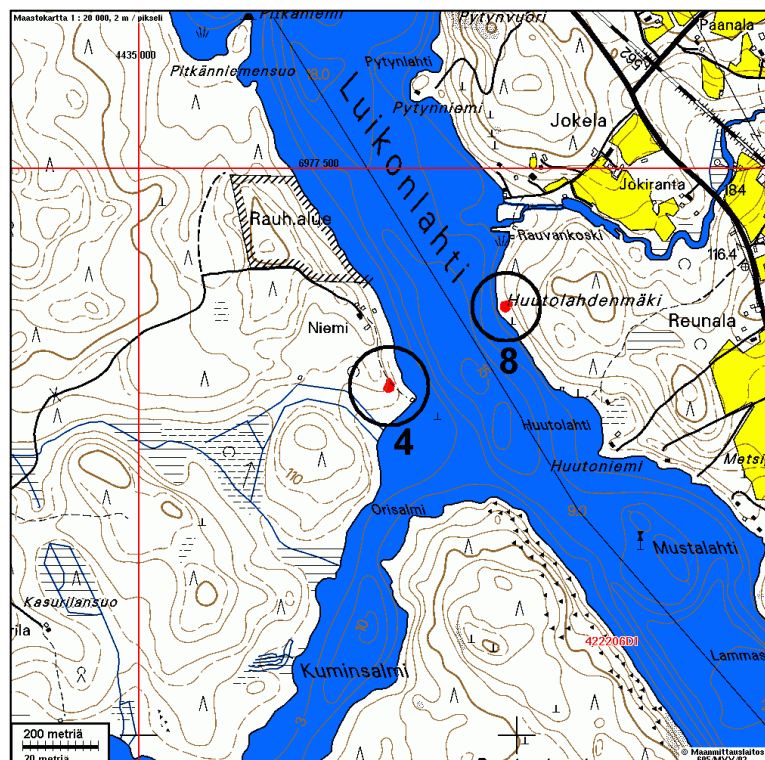
Rauh.lk: 2

Ajoitus: kivikausi
Laji: asuinpaikkaKartta: 4222 06
x: 6976 92 y: 4435 66 z: 104 ±1 m
p: 6977 48 i: 3588 26

Tutkijat: Jussila T 2003 inventointi

Löydöt: KM 34242:1, 2 g, 10 kpl, palanutta luuta, Jussila T 2003, diar. 14.11.2003, koe-
kuopasta. :2, 16 g, 6 kpl, kvartsi-iskoksia, koekuopasta.Sijainti: Paikka sijaitsee Kaavin kirkosta 15,5 km kaakkoon, Luikonniemen keskikohdan
koillisrannalla, lähes vastapäätä Rauvankosken suuta, Niemen talon eteläpuolella
200 m, hiekkaisen harjanteen päässä, harjanteen viettäessä etelään, sen kapealla
tasanteella polun ympäristössä, niemen kärjestä 70 m pohjoiseen, itärannasta n.
40 m länteen.Huomiot: Paikka on hiekkamuodostuman eteläpäässä. Rannan suuntainen harjanne laskee
Niemen talolta loivasti etelään. Paikassa missä harjanne kaventuu niemekkeeksi
ja laskee hieman jyrkemmin on jyrkemmässä rinteessä tasanne. Tälle tasanteelle
polun viereen tehdyssä koekuopassa havaitsin paksun (n. 20 cm) ja vahvan lika-
luumaakerroksen. Asuinpaikka rajautuu idässä selkeästi matalaan muinaisranta-
törmään, joka on heti polun itäpuolella. Etelään asuinpaikka ei koekuoppien perus-
teella jatku kovinkaan pitkälle. Lännessä n. 20 m päässä harjanne laskee hiesu-
peltoon. Rinteen yläosassa, harjanteen laella on vanhaa peltoa. En havainnut siel-
lä koekuopissa löytöjä, kulttuurikerrosta ei voi havaitakaan. Löytöpaikan luoteis-
puolella on resentti kuoppa, mahd kellarikuopan jäännös, ellei hiekanottoaika
pellon reunassa.Paikan maaperä on lajittunut hiekka, karkeahko. Paikka on suurimmaksi osaksi
ehjä.

Maastokarttaote 1:20 000





Asuinpaikkatasannetta. Kuvattu etelään.



Kuvattu pohjoiseen. Asuinpaikka kuvan vasemmalla reunassa, hieman kuvaajaa ylempänä.

Kvartsi-iskoksia vasemmalla,
oikealla palaneen luun siruja:



KAAVI 5 VAINONIEMI

Rauh.lk: 2

Ajoitus: kiviakausi
Laji: asuinpaikkaKartta: 4222 08
x: 6968 69 y: 4441 40 z: 104 ±1 m
p: 6969 52 i: 3594 38

Tutkijat: Jussila T 2003 inventointi

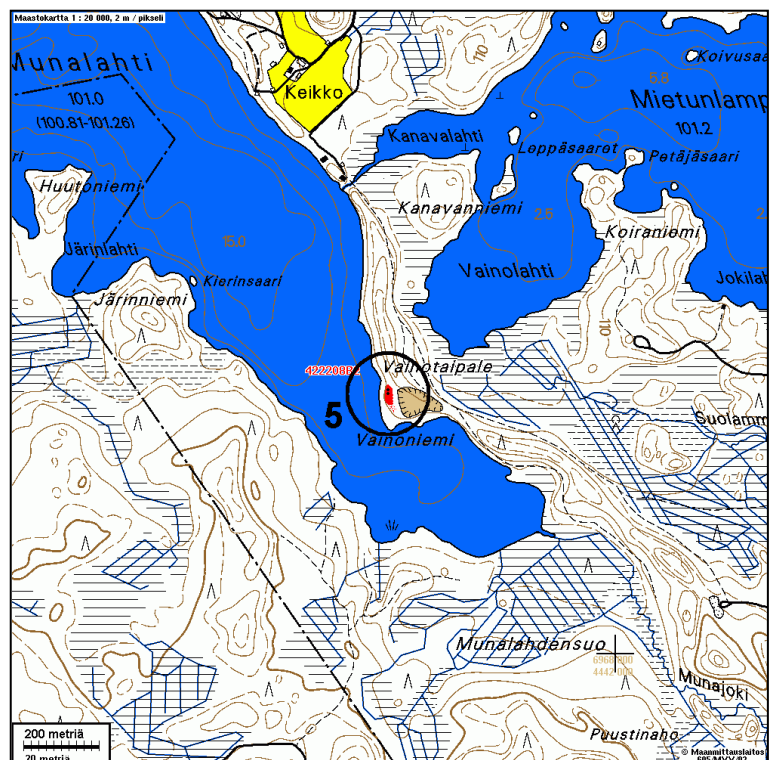
Löydöt: KM 34243, 2 g, 16 kpl, palanutta luuta, Jussila T 2003, diar. 14.11.2003, koe-kuopasta.

Sijainti: Paikka sijaitsee Kaavin kirkosta 25,3 km kaakkoon, Rikkaveden kaakkoisimman lahdenpohjukan koillisrannalla olevan niemekkeen pohjoisosassa, Rikkaveden ja Mietunlammen lounaispään, Vainolahden välisen Vainotaipaleen länsirannalla, harjun laen länsipuolella, rannassa olevan tasanteen pohjoispäässä, niemekkeen eteläkärjestä 90 m pohjoiseen.

Huomiot: Vainoniemen etelärannalla on laaja vanha hiekkakuoppa, jossa harjun eteläisin lakialue on viety pois. Kuoppa ei ulotu lännessä alemmalle rantatasanteelle. Maastokartalla 1997 ei kuoppaa ole merkitty ja korkeuskäyrätkin kuopan alueella ovat täysin pielessä, eivätkä kuvaa lainkaan nykyistä maastoa. Länsirannasta muutaman metrin jyrkästi vedestä nouseva tasanne on n. 50 m pitkä ja 20-30 m leveä. Tasanteen alla on niemen kärjessä alavampi vesijättöalue. Tasanne häviää muuttuu jyrkäksi harjurinteeksi heti asuinpaikan pohjoispuolella. Em. tasanteen pohjoisosassa havaitsin kaksi matalaa asumuspainannetta, halkaisijaltaan n. 8-10 m. Painanteiden väli oli n.15 m. Painanteiden väliin tehdyssä koekuopassa oli runsaasti palanutta luuta pieninä siruina. Pimenevä ilta ei mahdollistanut enempiä havainnoita.

Asuinpaikka rajautuu selkeästi länteen (törmän reunalle) ja itään (jyrkemmän rinteen juurelle, sekä pohjoiseen, missä tasanne häviää. Painanteiden eteläpuoliselle törmälle tekemissäni koekuopissa en havainnut esihistoriaan viittavaa, mutta kyse saattaa olla sattumasta. Eteläraja on siis arvio. Paikka on täysin ehjä. Maaperä on hiekkainen sora.

maastokartta 1: 20000:





Asuinpaikkaa ja toinen painanne, kuvattu pohjoiseen
Alakuva: kuvattu etelään painanteiden välistä



Palanutta luuta:



KAAVI 6 MUSTALAHTI

Ajoitus: kiviakausi
Laji: asuinpaikka

Kartta: 4222 06
x: 6976 44 y: 4436 67 z: 107 ±1 m
p: 6977 04 i: 3589 30

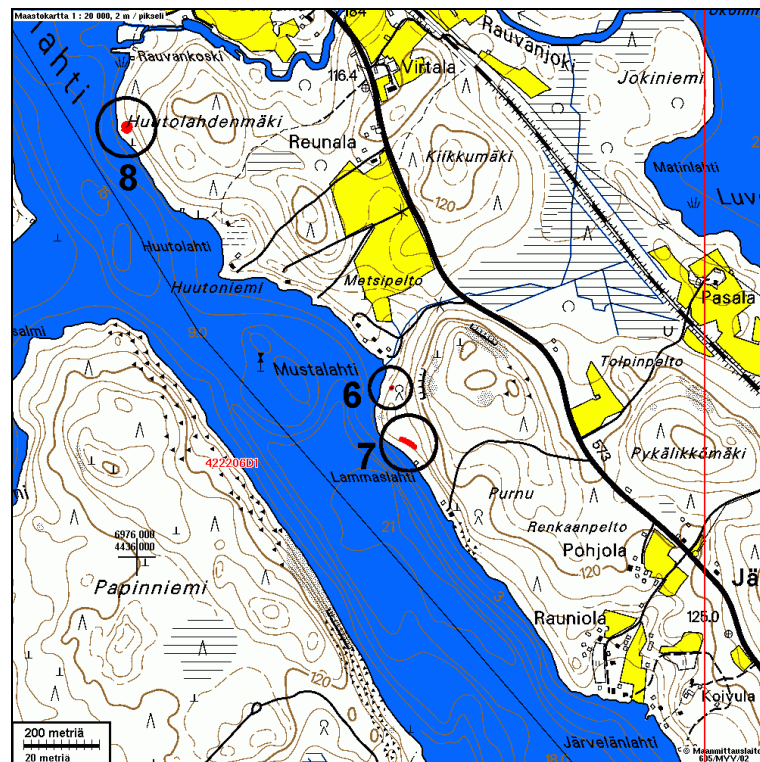
Tutkijat: Jussila T 2003 inventointi

Löydöt: KM 34244, 60 g, 20 kpl, kvartsi-iskoksia, Jussila T 2003, diar. 14.11.2003, metsänlaikutusvaoista.

Sijainti: Paikka sijaitsee Kaavin kirkosta 16,6 km kaakkoon, Luikonlahden länsirannalla, Rauvankosken suusta 1100 m kaakkoon, Mustalahden kaakkoisrannalla, korkean ja kallioisen rantatörmän päällä olevalla tasanteella, korkeimman rantaharjanteen pohjoispuolella, suppealla alalla.

Huomiot: Laikutetussa metsämaassa havaitsin aivan rantatörmän äärellä muutamassa laikussa noin 6 x 6 m alalla runsaasti kvartseja. Maaperä paikalla on kivinen hiekkamoreeni. Vaikka kvartseja havaitsinkin perusteellisesta ympäristön tarkastelusta huolimatta vain suppealla alalla, ei voi kuitenkaan pitää varmana asuinpaikan (tms.) suppeaa rajausta. Paikka on toistaiseksi pistekohde ja sen tarkka rajaaminen kartalle on tässä yhteydessä mahdotonta.

Maastokarttaote 1: 20 000:





Kuvattu luoteeseen. Asuinpaikka taustalla rantatörmän reunalla (punainen ympyrä).



Kuvattu pohjoiseen. Löydöt punaisen hatun lähistöltä.



Kvartsisäleitä

KAAVI 7 LAMMASLAHTI

Rauh.lk: 2

Ajoitus: kiviakausi
Laji: asuinpaikka

Kartta: 4222 06
x: 6976 30 y: 4436 71 z: 107 ±1 m
p: 6976 91 i: 3589 34

Tutkijat: Jussila T 2003 inventointi

Löydöt: KM 34245, 190 g, 25 kpl, kvartsi-iskoksia, Jussila T 2003, diar. 14.11.2003, metsänlaikutusvaoista.

Sijainti: Paikka sijaitsee Kaavin kirkosta 16,7 km kaakkoon, Luikonlahden länsirannalla, Rauvankosken suusta 1250 m kaakkoon, Lammaslahden luoteisrannalla, korkean rantatörmän päällä olevalla kapeahkolla tasanteella, korkeimman rantaharjanteen eteläpuolella.

Huomiot: Korkean ja kallioisen niemekkeen eteläpuolella maasto laskee jyrkästi tasanteelle, joka on jyrkän ja korkean rantatörmän päällä. Tasanteen maan puolella rinne jälleen nousee. Etelämpänä maaperä muuttuu ennen rannassa olevaa kalamajaa vieläkin kivisemmäksi ja hienoaineksisemmäksi ennen tasanteen häviämistä jyrkkään rinteeseen. Noin 40 m matkalla tasanteen reunalla havaitsin metsänlaikutusvaoissa runsaasti kvartseja, joista poimin talteen näytteitä. Maaperä paikalla on kivinen hiekkamoreeni. Paikka rajautuu selkeästi pohjoisessa ja idässä jyrkkenevään rinteeseen. Eteläraja ei ole luonnonesteen selkeyttämä, mutta maaperä ja pintahavainnot viittaavat kartalle arvioituun rajaukseen.

Maastokarttaote 1:20000 paikan Kaavi 6 yhteydessä, 2 sivua taaksepäin.



Asuinpaikkaa kuvan etualalta taemman rinteän alareunalle. Kuvattu pohjoiseen



Kuvattu etelään.



Kaksi kvartsiydintä.
Alla säleitä ja iskoksia



KAAVI 8 HUUTOLAHDENMÄKI

Rauh.lk: 2

Ajoitus: vanh metallikausi (tai kivikausi)
Laji: asuinpaikka

Kartta: 4222 06
x: 6977 13 y: 4435 97 z: 107 ±1 m
p: 6977 70 i: 3588 56

Tutkijat: Jussila T 2003 inventointi

Löydöt: KM 34246:1, 5 g, 1 kpl, saviastian paloja, Jussila T 2003, diar. 14.11.2003, Koe-kuopasta. sekoitteena runsas ja karkeaksi hakattu asbesti. Seinämän paksuus n. 4 mm, pinta joko rapautunut tai koristeeton ja karkea. Toisessa pinnassa punertava väri. :2, 21 g, 6 kpl, kvartsi-iskoksia, koekuopasta. :3, 2 g, 7 kpl, palanutta luuta, koekuopasta.

Sijainti: Paikka sijaitsee Kaavin kirkosta 15,6 km kaakkoon, Luikonlahden itärannalla, Rauvankosken suusta 210 m etelään, Huutolahdenmäen länsipuolisella rannalla olevalla pienellä kumpareella, rannalla olevasta isosta maakivistä n. 45 m pohjoiseen.

Huomiot: Paikalla on muusta alavammasta rantaviivasta nouseva kumpare ja tuskin havaittava niemeke. Kumpareen maan puolella rinne nousee jyrkemmin ja ranta molemmin puolin on alavan tasanteen jälkeen jyrkkärinteinen. Maaperä paikalla on moreeni, kohtalaisen kivinen, mutta aavistuksen enemmän hiekkainen kuin hie-noaineksinen. Kumpareen laajuus on n. 30 x 30 m ja löydöt tulivat keskelle sen la-kea tehdystä koekuopasta, jossa havaitsin myös aivan pinnassa mahdollista lika-maata. Paikka on täysin ehjä ja kajoamaton. Sen rajautuminen on topografian pe-rusteella arvioituna melko selvä: kumpareen ala.

Maastokarttaote 1:20000 paikan Kaavi 6 ja 4 yhteydessä.



Kuvattu pohjoiseen. Löytöpaikka punaisen hatun kohdalla



Kuvattu länsi-lounaaseen. Asuinpaikkakumpareen lakea.



Saviastianpala.
Sama toiselta puolelta.



KAAVI 9 SAVINIEMEN TYVI

Rauh.lk: 2

Ajoitus: kiviakausi
Laji: asuinpaikka

Kartta: 4222 06
x: 6972 82 y: 4439 95 z: 107 ±1 m
p: 6973 58 i: 3592 74

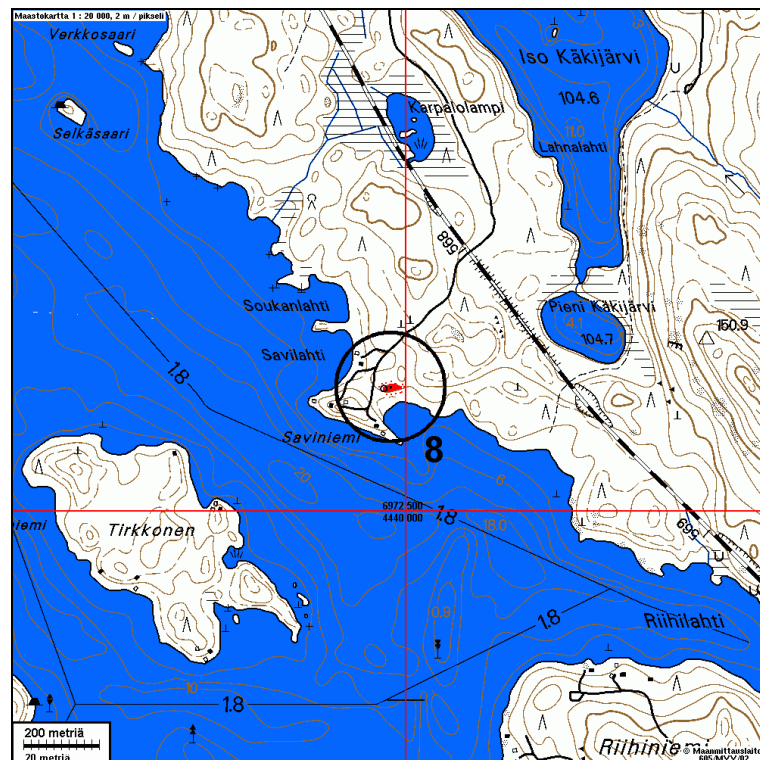
Tutkijat: Jussila T 2003 inventointi

Löydöt: KM 34247:1, 5 g, 3 kpl, palanutta luuta, Jussila T 2003, diar. 14.11.2003, koekuopasta kaksi isoa luun palasta (kalloluuta?) ja pieni fragmentti.
:2, 25 g, 2 kpl, kvartsi-iskoksia, koekuopasta.

Sijainti: Paikka sijaitsee Kaavin kirkosta 21,4 km kaakkoon, Rikkaveden eteläosan pohjoisrannalla, Isokäkijärven eteläpään tasalla olevan Saviniemen tyven etelärannalla, rantaviivasta n. 30 m pohjoiseen, niemen ja mantereen välillä olevan kosteikon itäpuolisella hiekkaisella tasanteella.

Huomiot: Paikalla on niemen ja mantereen välisen kosteikon itäpuolella rantahiekkakerrostuma, hyvin pehmää ja lajittunutta hienoa hiekkaa. Hiekkamaata on kahdella tasanteella, joita erottaa matala loiva törmä. Idempänä ja kaakossa hiekka muuttuu alueella vallitsevaksi kiviseksi moreenimaaksi. Koordinaattien osoittamasta kohdasta löysin parista koekuopasta palanutta luuta ja kvartseja. Parikymmentä metriä koekuopasta luoteeseen on komea iso **tervahauta**. Asuinpaikan rajausta on puhdas arvio, osin topografian perusteella tehtynä. Se kattaa löytöpaikan ympäristön alemman hiekkatasanteen alan. Runsaasta koekuopituksesta huolimatta ei alueelta muualta löytynyt mitään asiaa selventävää. Koekuopituksen merkitystä ei kuitenkaan saa yliarvioida.

Maastokarttaote 1: 20 000:





Asuinpaikkamaastoa kuvattuna etelään. Alla pohjoiseen.



Kvartsi-iskos ja
palanutta luuta:



KAAVI 10 MELTTUSVIRTA

Rauh.lk: 2

Ajoitus: historiallinen

Laji: hautaus

Kartta: 4311 04

x: 6980 69 y: 4431 32

p: 6981 04 i: 3583 73

Tutkijat: Aroalho J 1983 tarkastus

Sijainti: Paikka sijaitsee Kaavin kirkosta 9,7 km kaakkoon. Melttusvirran pohjoisrannalla, nykyisen sillan kohdalla ja mahdollisesti sen itäpuolella. Paikalla on muistomerkki.

Huomiot: Suomen sodan 1808-9 aikainen hautauspaikka.

Aroalho 1983:

"Kesäkuun 9. päivänä 1983 Kaavin kunnantoimiston kautta ilmoitettiin, että Melttusvirran uuden sillan rakennstöiden yhteydessä oli tavattu ihmisen luita. Kävin paikalla seuraavana päivänä, ja totesin, että virran pohjoisrannalla, uuden sillan itäpuolella on paikalla käytyyn Suomen sodan taisteluun liittyvä hautauspaikka. Metsään nousevasta luiskasta oli löydetty kallo ja reisiluita, jotka on haudattu paikalle liikutettuun maahan.

Puhdistaesani luiskaa irtomaasta, näkyviin tuli puhelintolpan kohdalla vielä kahden kallon jäännökset. Ne olivat lähekkäin ja ilmeisesti luurangot olivat vahingoittuneet löytöjen asennosta päätellen jo mainittua puhelinpylvästä pystytettäessä jalkopuolen osistaan. Alempi hyvin säilynyt kallo oli luiskaprofilissa selvästi näkyvässä kuopassa kasvopuoli alaspäin, ylempi oli rikkoontunut. Kuopan maa oli hieman hiihlen ja noen sekaista. Koska rakennustyöt eivät uhanneet jäljellä olevaa hautauspaikkaa, en tutkinut aluetta laajemmin kaivamalla. löytyneet jäännökset jätin paikalle. Kuopiossa 20.6.83"

Maastokarttaote seur. sivulla irtolöytöpaikan Humalasaari yhteydessä.



Löytöpaikkoja

KAAVI 10 HUMALASAARI

Ajoitus: kivikausi
Laji: löytöpaikka

Kartta: 4311 04
x: 6981 07 y: 4430 68
p: 6981 39 i: 3583 10

Tutkijat: Jussila T 2003 inventointi

Sijainti: Paikka sijaitsee Kaavin kirkosta 9,0 km kaakkoon, Luikonlahden taajaman länsipuolella, Melttusvirran luoteispuolella salmen keskellä olevan Humalasaaren eteläosan tasanteella.

Huomiot: Saaren eteläosassa olevan mökin omistaja Matti Tiilikainen löysi puuta istuttaessaan mökin itäpuolelta kivikirveen (**Itä-Karjalainen tasatalta**). Löytöpaikka on vanhaa peltoa ja maaperä on savinen moreeni. Löytöpaikan kohdalla, mökistä pari kymmentä metriä itään on havaittavissa heikko ja loiva muinaisrantatörmä n. 102-103 m tasolla. Mökin länsipuolella törmä laskee jyrkemmin rantaan, kun taas eteläpuolinen maasto on hyvin loivaa ja itäpuolinen ranta melko loiva. Länsipuolisella rannalla, törmän päällä maaperä on hiekkaista. Kaiken kaikkiaan juuri mökin kohdalla ja hienosti hoidetun nurmikon alalla, sekä maaperä että topografia ovat parhaimmat mahdolliselle asuinpaikalle - muinaisen saaren lounaiskulmassa. Tein useita koekuoppia länsirannalle mökin ja nurmikon pohjoispuoliseen metsämaastoon, mutta tuloksetta. Mökinomistajan läsnäollessa ja luvalla tein muutaman koekuopan myös nurmikolle mökin läheisyyteen. Tuloksetta. Itse löytöpaikan kaiveluakaan ei tuottanut lisähavaintoja. Tiilikainen kertoi, että hän oli n. kymmenkunta vuotta sitten löytänyt "saviastianpaloja" aivan rantaviivalta rantasaunan perustuksia tehdessään. Palaset hän oli heittänyt puun juurelle, eikä niitä nyt enään kyetty löytämään.

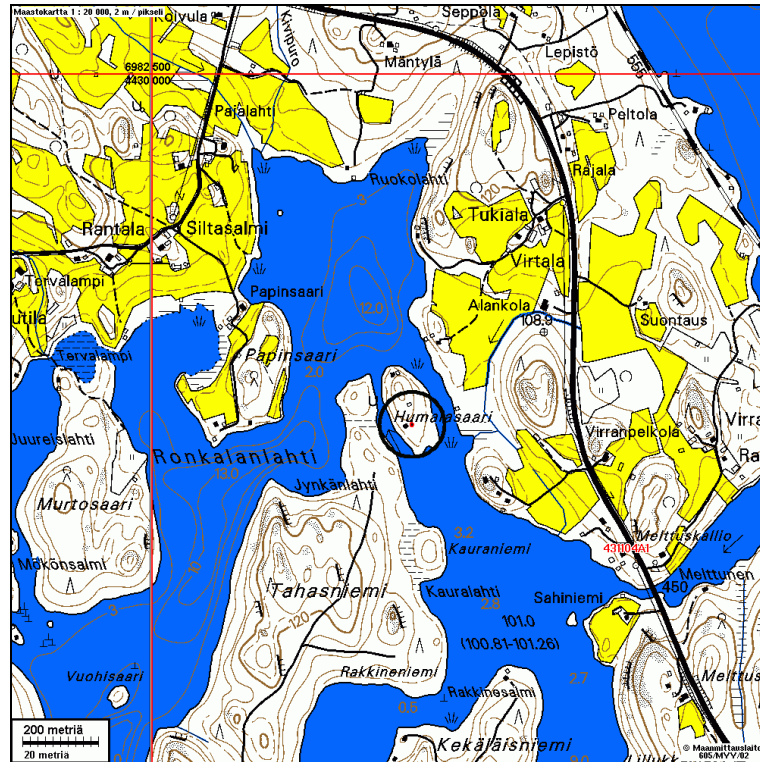
Vaikka selkeitä havaintoja mahdollisesta asuinpaikasta saatukaan, vaikuttaa ja tuntuu paikka mielestäni varsin sopivalta ja todennäköiseltä asuinpaikan sijalta, joka lienee jäänyt mökin ja pihamaan alle.

Löytö oli tuore ja se oli muutama viikko ennen paikalla käyntiäni toimitettu Kuopion Museoon. Löydön kokoelmanumero ei ollut raporttia tehdessäni tiedossa.



Kirveenlöytöpaikka kuvan keskellä, missä ihmiset. Kuvattu kaakkoon.

Maastokarttaote 1:20 000:



Kuvattu pohjoiseen. Kirveenlöytöpaikka mökin tasalla kuvan keskellä.

Muita löytöpaikkoja:

Lähes kaikki löytöpaikat ovat huonosti paikannettuja. Listassa oleva koordinaatti on viittellinen ja usein se osoittaa sen talon koordinaatit, minkä mailta löytö on tehty.

Tutkimusalueelle osuvat ainoastaan löydöt:

KM 11433 poikkikirves

löytövuosi 1935

ALA-PELKOLA, kartta 4311 04, x 698151 y 443108, p 698185 i 358347. Pelto, lp on arvio.

KM 9532 tasatalta

löytövuosi 1932

KEIKKO, kartta 4222 08, x 696954 y 444114, p 697035 i 359408. Paikannus hyvin epätarkka.

Tutkimusalueen ulkopuoliset löydöt:

kokoelma ja nro, löytölaji

löytöpaikka, karttalehti, x, y, p, i -koordinaatit. Usein vahvasti arvioituja tai talon paikka.

KM 3652 pii-iskos

JAAKKOLA	333310	698525	342473	698525	342473
----------	--------	--------	--------	--------	--------

KM 4340 tasatalta

Löytövuosi 1902

SIIKAJÄRVI paikantamatta

KM 8991 poikkikirves

Löytövuosi 1902

PAIKANTAMATTA

KM 10271 kivikirves

ALAPIHA	431105	699092	443426	699139	358621
---------	--------	--------	--------	--------	--------

KM 19830 reikäkivi

MUSTANIEMI	333310	698585	357577	698585	357577
------------	--------	--------	--------	--------	--------

KM 19831 reikäkivi

PAIKANTAMATTA

KM 21509 kivitalta ja tuura

NIEMI KYLÄ MATTILA	431104				
--------------------	--------	--	--	--	--

tasatalta

HILJALA	333310	698684	357530	698684	357530
---------	--------	--------	--------	--------	--------

KuM kiviesine

KISSANLINNA	422209	697210	444329	697301	359610
-------------	--------	--------	--------	--------	--------

KuM 1287 kourutalta

PAIKANTAMATTA

KuM 1662 kivitaltta
HYPPYRI

KuM 2561 oikotaltta
PAIKANTAMATTA

KuM 3443 kivitaltta
ALAHYVÄLÄ

KuM 4047 oikokirves					
RANTALA 431105	699499	445386	699638	360559	

KuM 4271 kourutaltta
KOLMISOPPI 431107

KuM 4381 reikänuija					
VIRRANTALO 431104	698154	443148	698189	358387	

KuM 5287 hioinkivi					
RANTALA 431105	699499	445386	699638	360559	

KuM 6164 kivikirves					
ALA-PELKOLA 431104	698151	443108	698185	358347	